



Pure Weddingdress

Virkad brudklänning

Svårighetsgrad



CÍRCULO

ANNE

GARNGROSSISTEN

Distributör av Circulo - Sverige, Norge & Danmark



Pure Weddingdress

Virkad brudklänning

Svårighetsgrad



Storlekar: S (M) L (XL) 2XL (3XL)

Ungefärliga mått på färdigt plagg:

- Bröstvidd: 80 (92) 104 (112) 124 (132) cm
- Midjevidd: 64 (74) 84 (94) 104 (114) cm

Obs! Denna klänning har en kroppsnära passform och är designad för att sitta tätt mot kroppen. Om du föredrar en lösare passform kan du välja en större storlek.

Material

16 (18) 20 (20) 22 (22) nystan av garnet Anne (250 m/73 g), färg: 8001 (Vit).

Virknål 1,75 mm

1 spole sytråd, färg: 100 (Vit).

Synål 12 mm.

Ett ark självhäftande strasstenar i akryl (5 mm).

1 pärlknapp (1 x 1 cm).

Fodertyg.

Tyll.

Mönsterpapper.

Blyertspenna.

Sax.

Virkfasthet: 20 m x 8 varv = 10 cm x 10 cm i stolpar, med virknål 1,75 mm.

Obs: Angiven garnmängd och färdiga mått är ungefärliga och garnåtgången kan variera beroende på din virkfasthet, placering av motiv samt eventuella justeringar och anpassningar som gjorts under arbetets gång.

Ordlista och förkortningar

m = maska (maskor)

lm = luftmaska

sm = smygmaska

fm = fast maska

st = stolpe

Maskmönster A = följ diagram 1

Sammanflätade rosetter = följ diagram 2

Mittparti = följ diagram 3

Instruktioner

För över mallarna till mönsterpapper och använd dem som referens när du påbörjar projektet.

Klänning – Kjol

Börja i midjan och virka ihop fram- och bakstycket. Använd virknål 1,75 mm och vitt Anne garn, och virka en uppläggningsrad som mäter 64 (74) 84 (94) 104 eller (114) cm. Virka sedan över denna rad med maskmönster A enligt diagram 1, och följ maskrepetitioner och mönstermall. Virka ihop varje rad med 1 sm. När arbetet mäter 116 (116) 118 (118) 120 (120) cm från uppläggningskanten, fäst garnet och lägg arbetet åt sidan.

Överdel – framsida

Framsidan består av två sammanflätade rosettränder som virkas enligt diagram 2 medan du följer maskrepetitionerna.

Varje rand består av 1 komplett rosett och 9 halva rosetter, som virkas ihop med sm.

När du har virkat båda ränderna, virka ihop dem framtill enligt mittparti-mönstret i diagram 3 och upprepa mönstret 1 (2) 3 (3) 4 (5) gånger.

Överdel – baksida:

Virka på samma sätt som på framsidan. Virka ihop ränderna mitt bak enligt mittparti-mönstret i diagram 3. Upprepa mönstret 1 (2) 3 (3) 4 (5) gånger och lämna en öppning upptill på 8 cm (gäller alla storlekar).

Avslutning

Virka ihop fram- och baksidan i sidorna enligt mittparti-mönstret i diagram 3. Upprepa mönstret 2 (4, 6, 8, 10, 11) gånger och lämna en öppning på 22 (23) 24 (25) 26 (27) cm för ärmhål.

Obs: Här kan du justera bredden genom att virka fler eller färre varv enligt diagram 3.

Virka ihop axlarna genom att använda mittparti-mönstret i diagram 3 och virka det i 5 (5) 5 (6) 6 (6) cm.

Obs: Här kan du justera längden genom att virka fler eller färre varv enligt diagram 3.

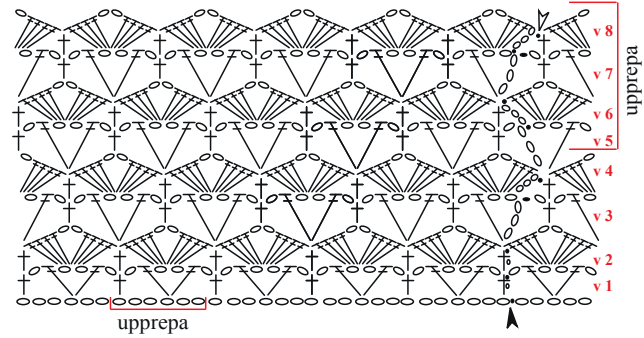
Virka till sist 1 varv fm jämnt fördelade runt halskanten och öppningen bak.

Sy fast knappen på höger sida av den övre öppningen bak. Träckla fast de sammanflätade rosettränderna i midjan (kjolen) med vit Maxxi-tråd och en 12 mm synål. Fäst akrylstrassen på rosettränderna både fram och bak.

Foder:

Skapa ett foder i stickat tyg, format efter klänningen, som når ner till höften. Fäst fodret vid klänningen runt halsringningen och ärmhålen. Nedanför höfterna lägger du sedan till en tyllkjol för att ge klänningen extra volym.

Diagram 1 - Maskmönster (A)



Symbolförklaring

- lm
- sm
- + fm
- ┆ st
- ┆ Sammanfogning med sm
- ▲ börja
- △ fäst
- magisk ring

Diagram 2 – sammanflätade rosetter

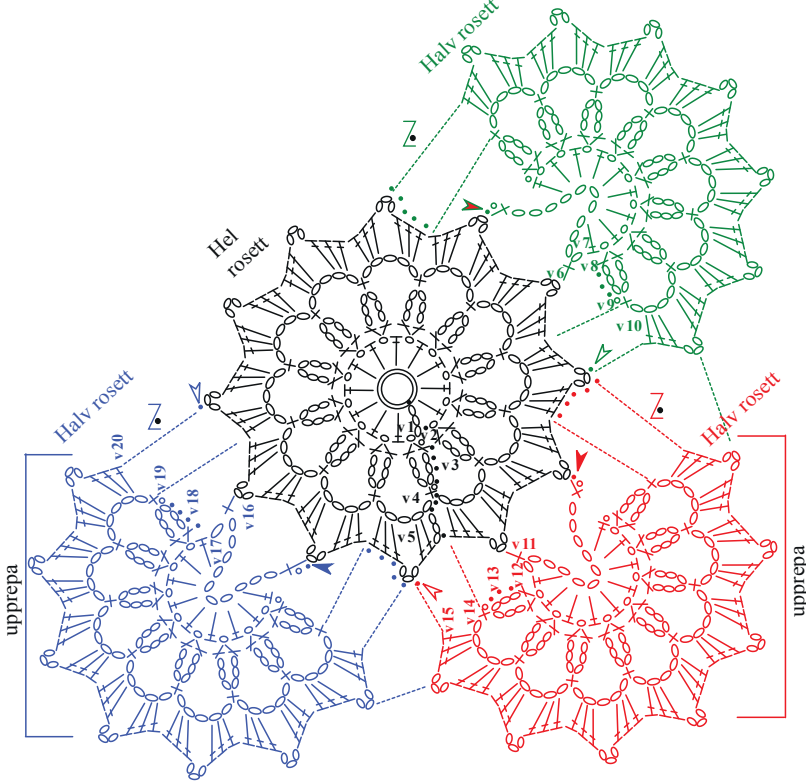
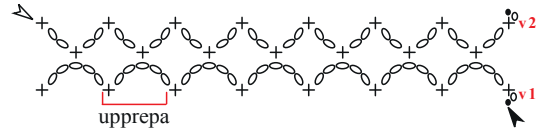
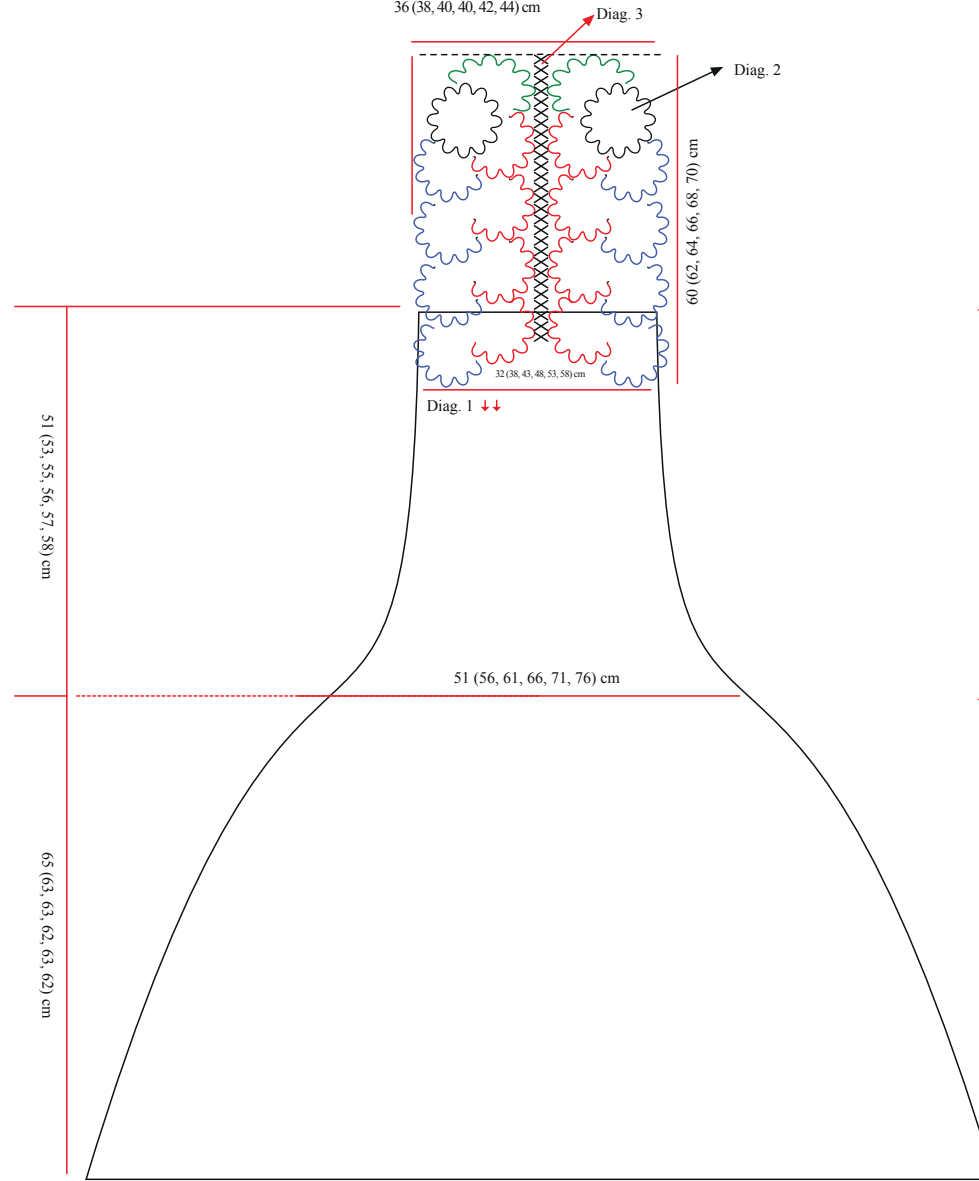


Diagram 3 – mittparti

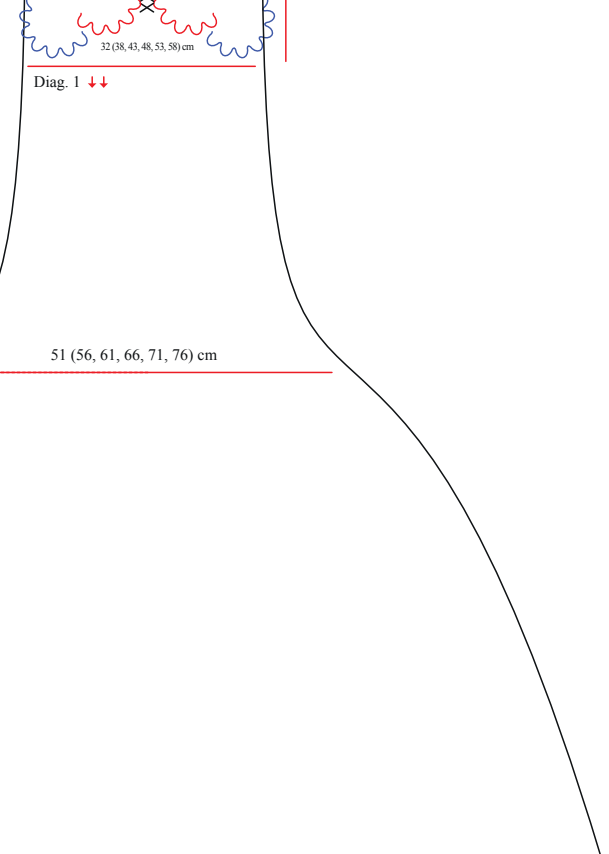
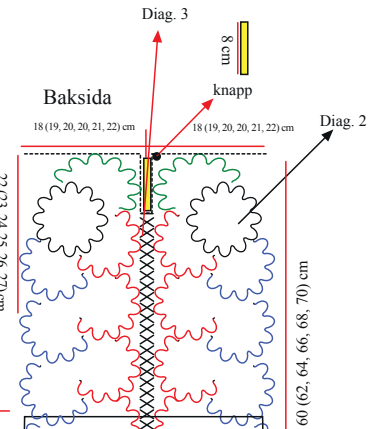


Mått
Framsida

36 (38, 40, 42, 44) cm



120 (126, 131, 136, 141, 146) cm



120 (126, 131, 136, 141, 146) cm